

Принято  
На педагогическом Совете  
Протокол № 3 от 28.03.2022г.

Утверждаю  
Заведующая МБДОУ ДС «Ручеёк»  
р.п. Башмаково  
\_\_\_\_\_ Т. Н. Орещенко  
Приказ № 56-п от 12.04.2022г.

ОТЧЁТ  
о результатах самообследования  
Муниципального бюджетного дошкольного образовательного  
учреждения детского сада комбинированного вида «Ручеёк»  
р.п. Башмаково  
за 2021 год

## 1. Краткая характеристика образовательного учреждения

### 1. Оценка образовательной деятельности

Муниципальное бюджетное дошкольное образовательное учреждение детский сад комбинированного вида «Ручеёк» р.п.Башмаково.

Учредитель: Отдел образования Башмаковского района.

Статус (организационно-правовая форма): учреждение.

Заведующая: Орещенко Татьяна Николаевна

Наш адрес: 442060, Пензенская область, ул. Строителей, дом. 1 А.

Телефон: 8(8 4143) 4-82-18

Адрес электронной почты: dou\_rycheek\_bashm@edu-penza.ru

Web- сайт детского сада: sbte -2955 siteedu

Детский сад имеет 3 филиала, расположенных по адресу:

442040, Пензенская обл., Башмаковский район, с. Соседка, ул. , Красноармейская, д.62;

442041, Пензенская обл., Башмаковский район, с. Липовка, ул. , Совхозная, д.4;

442063, Пензенская обл., Башмаковский район, с. Знаменское, ул. , Совхозная, д.29;

Территория ДООУ включает в себя игровые, спортивные, хозяйственные зоны, тропинки, игровые площадки, частично закрыта деревьями и кустарниками.

Деятельность ДООУ регламентирует Конституция РФ, Закон «Об образовании в Российской Федерации», Устав ДООУ, Санитарно-эпидемиологические требования к устройству, содержанию и организации режима работы в дошкольных образовательных организациях, нормативно- правовые акты федерального, регионального и муниципального уровня в области образования, локальные акты, распоряжения и приказы администрации детского сада.

Высшими коллегиальными органами управления дошкольного образовательного учреждения являются, общее собрание коллектива, педагогический Совет.

Целью деятельности детского сада является: всестороннее развитие личности ребенка с учетом его физического и психического развития, индивидуальных возможностей, интересов и способностей, обеспечение готовности к обучению в школе.

Поставленная цель достигается через решение следующих задач:

охрана жизни и укрепление физического и психического здоровья детей;

обеспечение познавательно-речевого, социально-личностного, художественно-эстетического и физического развития детей;

воспитание с учётом возрастных категорий детей гражданственности, уважения к правам и свободам человека,

любви к окружающей природе, Родине, семье;  
осуществление необходимой коррекции недостатков в физическом и (или) психическом развитии детей;  
взаимодействие с семьями детей для обеспечения полноценного развития детей;  
оказание консультативной и методической помощи родителям (законным представителям) по вопросам воспитания, обучения и развития детей.

Данные цель и задачи воспитания определены на основе анализа результатов предшествующей педагогической деятельности, потребностей родителей, социума.

## 2. Система управления ДОО

Управление в детском саду осуществляется в соответствии с действующим законодательством Российской Федерации: Законом РФ «Об образовании в Российской Федерации» от 29.12.2012 № 273-ФЗ, «Порядком организации и осуществления образовательной деятельности по общеобразовательным программам дошкольного образования», нормативно-правовыми документами Министерства просвещения Российской Федерации, нормативно-правовыми документами Министерства образования Пензенской области.

В детском саду разработан пакет документов, регламентирующих его деятельность: Устав, локальные акты, договоры с родителями, педагогическими работниками, обслуживающим персоналом, должностные инструкции. Имеющаяся структура системы управления соответствует Уставу детского сада и функциональным задачам детского сада.

Управление в детском саду строится на принципах единоначалия и самоуправления, обеспечивающих государственно-общественный характер управления.

Формами самоуправления являются: общее собрание трудового коллектива, педагогический Совет, родительское собрание. Порядок выборов в органы самоуправления и их компетенции определяются Уставом.

Деятельность коллегиальных органов управления осуществляется в соответствии с Положениями: Положение об общем собрании трудового коллектива, Положение о педагогическом Совете, Положение о родительском собрании.

Представительным органом работников является действующая в детском саду первичная профсоюзная организация (ППО).

В детском саду используются различные формы контроля (оперативный, фронтальный, предупредительный, тематический, смотр-конкурсы), результаты которого обсуждаются на рабочих совещаниях и педагогических Советах с целью дальнейшего совершенствования работы.

Система управления детского сада обеспечивает оптимальное сочетание традиционных и современных тенденций: программирование деятельности в режиме развития, обеспечение инновационного процесса, комплексное сопровождение развития участников образовательной деятельности, что позволяет эффективно организовать образовательное пространство детского сада.

### 3. Образовательная деятельность

Организация образовательной деятельности регламентируется Конституцией РФ, Гражданским кодексом РФ, Законом РФ «Об образовании в Российской Федерации», Федеральными законами, указами и распоряжениями Президента РФ, постановлениями и распоряжениями Правительства РФ, ФГОС ДО, решениями вышестоящих органов, осуществляющих управление в области образования и Уставом МБДОУ ДС «Ручеёк» р.п. Башмаково.

Образовательная деятельность осуществляется в соответствии с основной образовательной программой дошкольного образования МБДОУ ДС «Ручеёк» р.п. Башмаково, адаптированной основной образовательной программой дошкольного образования детского сада, годовым планированием и планом реализации программ дошкольного образования. Образование осуществляется на русском языке.

#### Образовательные программы детского сада

№	Наименование образовательных программ	Уровень, направленность	Сроки освоения	Кол-во групп	Кол-во обучающихся
1	Дошкольное образование	Образовательная (основная)	6 лет	9	91
2	Дошкольное образование	Адаптированная образовательная (основная)	2 года	2	29

7

### 3. Кадровое обеспечение

Образовательный процесс в детском саду согласно штатному расписанию осуществляли в течение года 18 педагогов, в том числе 1 старший воспитатель, 2 музыкальных руководителя, 1-инструктор по физической культуре, 1-педагог психолог, 2 учителя-логопеда.

#### 4.1. Кадровый потенциал образовательного учреждения.

Всего педагогических работников 18 человек

Укомплектованность штатов: общая 100 %, штатных педагогических работников – 100 %.

Вакансии: нет

#### 4.2. Уровень образования педагогических работников

	Высшее образование (в том числе педагогическое) чел. / %	Среднее профессиональное (в том числе педагогическое) чел. / %	Кандидатов и докторов наук чел. / %
Штатные работники	11/64,7%	6/35,3%	-
<b>Всего:</b>	<b>11/64,7%</b>	<b>6/35,3%</b>	-

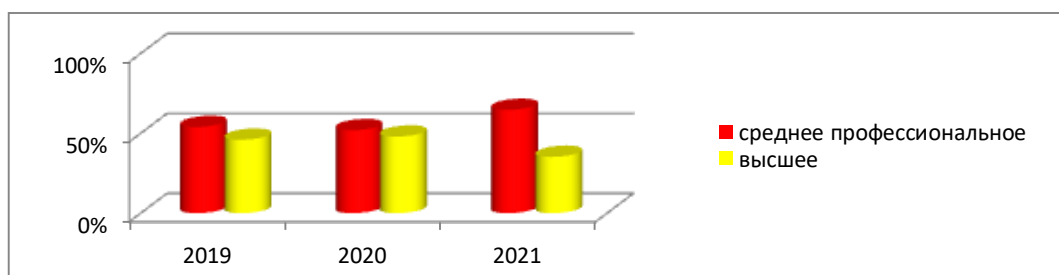
#### 4.3. Уровень квалификации педагогических работников

	Высшая квалификационная категория чел. / %	Первая квалификационная категория чел. / %	Соответствие чел. / %	Ведомственные награды чел. / %
Штатные работники	8/44,4%	8/44,4%	-	16/88,8%
<b>Всего:</b>	<b>8/44,4%</b>	<b>8/44,4%</b>	-	<b>16/88,8%</b>

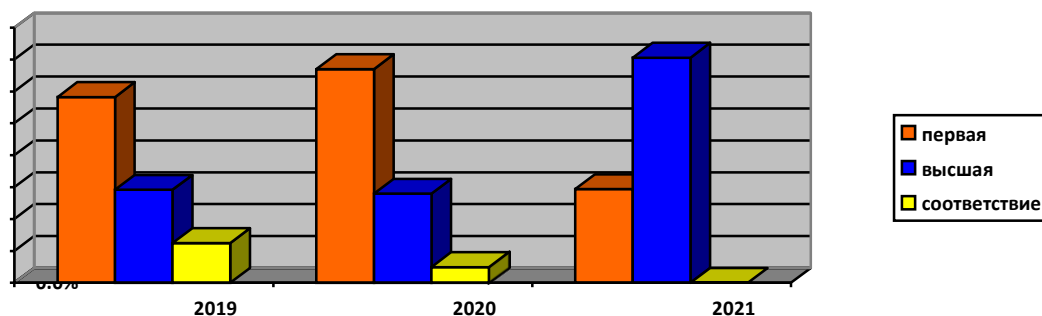
#### 4.4. Стаж работы

	До 2 лет чел. / %	От 2 до 5 лет чел. / %	От 5 до 10 лет чел. / %	От 10 до 20 лет чел. / %	Свыше 20 лет чел. / %	Средний педагогический стаж
Штатные работники	0%	1%	2/11,1%	5/27,7%	10/55,5%	25
<b>Всего:</b>	<b>0%</b>	<b>1%</b>	<b>2/11,1%</b>	<b>5/27,7%</b>	<b>10/55,5%</b>	<b>25</b>

Распределение педагогов по образованию, %



### Уровень квалификации педагогов, %



4.5. Количество педагогов, прошедших курсы повышения квалификации за последние 5 лет (человек / % от общего числа) 18/100%

## 5. Организационно-правовое обеспечение деятельности МБДОУ ДС «Ручеёк» р.п. Башмаково

### 5.1. Устав МБДОУ ДС «Ручеёк» р.п. Башмаково

Принят общим собранием работников. Протокол от 07 сентября 2022 года № 2. Зарегистрирован ИФНС России г.Пензы 18 декабря 2022 года.

### 5.2. Учредитель

Учредителем детского сада является Отдел образования Башмаковского района Пензенской области.

### 5.3. Право владения

Вид права: оперативное управление.

Здание детского сада: Свидетельство о государственной регистрации права 58 АА № 922163 от 24 января 2011 г.

Здание филиала МБДОУ ДС «Ручеёк» р.п. Башмаково в с. Соседка

Свидетельство о государственной регистрации права 58 АА № 555175 от 12 февраля 2014 г

Здание филиала МБДОУ ДС «Ручеёк» р.п. Башмаково в с. Липовка

Свидетельство о государственной регистрации права 58 АА № 555176 от 12 февраля 2014 г

Здание филиала МБДОУ ДС «Ручеёк» р.п. Башмаково в с. Знаменское

Свидетельство о государственной регистрации права 58 АА № 555173 от 12 февраля 2014 г

Территория образовательного учреждения

Земельный участок детского сада общей площадью 8584 кв.м.

Вид права: постоянное (бессрочное) пользование: Свидетельство о

государственной регистрации права 58 АБ № 085440 от 17.02.2012 г.  
Земельный участок филиала МБДОУ ДС «Ручеёк» р.п. Башмково в с.  
Знаменское  
Свидетельство о государственной регистрации права 58 АБ № 555172 от 12  
февраля 2014 г  
Земельный участок филиала МБДОУ ДС «Ручеёк» р.п. Башмково в с.  
Липовка  
Свидетельство о государственной регистрации права 58 АБ № 555177 от 12  
февраля 2014 г  
Земельный участок филиала МБДОУ ДС «Ручеёк» р.п. Башмково в с.  
Соседка  
Свидетельство о государственной регистрации права 58 АБ № 55517 от 12  
февраля 2014 г

#### 5.4. Требования к зданию детского сада

Федеральная служба по надзору в сфере защиты прав  
потребителей и благополучия человека:

санитарно-эпидемиологическое  
заключение

№ 58.02.01.000М.000056.08.17 от 15.08.2017 г.

#### 5.5. Материальные условия обеспечения образовательной деятельности

5.5.1. Тип здания – типовое

5.5.2. Год ввода в эксплуатацию – 1982 год

5.5.3. Проектная мощность: детский сад рассчитан на 145 детей

5.5.4. Реальная наполняемость: воспитанников в детском саду  
(с филиалами) – 130 детей.

5.5.5. В дошкольном учреждении оборудованы:

Групповые комнаты со спальнями, умывальными  
комнатами, раздевальными комнатами,  
санитарными узлами, моечной – 5.

Музыкальный зал – 1.

Физкультурный зал – 1.

Музей – 1.

экологическая комната – 1.

Кабинеты:

заведующей – 1;

методический кабинет – 1;

заведующего хозяйством-1;

музыкального руководителя-1;

логопедический кабинет – 2;

медицинский кабинет – 1;

процедурный кабинет – 1;

изолятор – 1;

Прачечный блок-1

## Пищеблок-1.

Дошкольное учреждение имеет современную информационно-техническую базу. Имеются в наличии: выход в Интернет, электронная почта, официальный сайт, мультимедиапроектор, компьютеры. При создании развивающей предметно-пространственной среды детского сада большое внимание коллектив уделяет эстетичности, комфортности и удовлетворению познавательных интересов дошкольников. В каждой группе оборудованы центры по интересам детей: игры, науки, грамотности, конструирования, исследовательские, краеведения и другие, что обеспечивает хороший микроклимат. Вся развивающая среда размещена по принципу гибкого зонирования с учётом детских интересов, способствует всестороннему развитию ребёнка, обеспечивает эмоциональное благополучие и психологический комфорт каждому воспитаннику.

## 6. Характеристика участников образовательных отношений

### 6.1. Социальный портрет родительского сообщества

характеризуют данные таблицы:

Характеристика семей		
Параметры	Количество семей	% от общего числа семей
Полная семья	135	83,8%
Неполная семья	26	16,2%

### 6.2. Характеристика групп, режим работы детского сада:

Параметры групп	Режим работы	Количество групп в 2021 году
1-ая младшая группа (от 1,5- 3-лет )	10,5 ч.	1
2-я младшая группа ( от 3- 4лет жизни)		1
средняя группа (от4- 5лет)		1
старшая коррекционная группа (от 5- 6лет)		1
подготовительная коррекционная (от 6-7лет)		1
ИТОГО: (всего по МБДОУ ДС «Ручеёк» р.п. Башмаково)		5



Разновозрастная группа (филиал МБДОУ ДС «Ручеёк» р.п. Башмаково в с. Липовка	9	1
Разновозрастная группа (филиал МБДОУ ДС «Ручеёк» р.п. Башмаково в с. Соседка	9	1
Разновозрастная группа (филиал МБДОУ ДС «Ручеёк» р.п. Башмаково в с. Знаменское	9	1
ИТОГО: (всего по филиалам)		3

Стоимость детодня в детском саду составляет 90 (девяносто) рублей. Компенсационная часть родительской платы за содержание детей в детском саду составляет: за 1-го ребёнка – 20%, за 2-го ребёнка – 50%, за 3-го ребёнка – 70%, при условии если ежемесячный доход на каждого члена семьи не превышает 1,5 МРОТ.

Льгота по оплате за детский сад у детей, находящихся под опекой, детей-инвалидов составляет 100%.

## 7. Состояние здоровья воспитанников

7.1. Созданные условия и все проводимые в детском саду мероприятия ориентированы на индивидуальный подход к каждому ребенку, обеспечивая охрану его психофизического здоровья. Деятельность педагогов, родителей и медицинских работников в данном направлении взаимосвязана и скоординирована.

Педагогический коллектив в своей работе придерживается следующих основных направлений:

- оценка здоровья ребенка при постоянном и ежедневном контроле его состояния;
- создание условий для двигательной активности, эмоционального, интеллектуального, социально-нравственного здоровья ребенка и квалифицированной помощи по укреплению здоровья детей;
- помощь, педагогическая поддержка в период адаптации ребенка к условиям детского сада;
- обеспечение двигательного режима для каждой возрастной группы с учетом ее специфики и возраста;
- создание целенаправленной системы по взаимодействию с родителями;
- организация совместно с медицинским персоналом профилактических и оздоровительных мероприятий;
- воспитание у дошкольников потребности в здоровом образе жизни;
- воспитание у дошкольников уверенности в своих силах и возможностях;
- утверждение демократического стиля общения взрослых с детьми, формирующего адекватную самооценку детей.

Система оздоровительных мероприятий, используемая коллективом детского сада:

утренний прием детей на улице (в летний период, в зависимости от погодных условий);  
четкое соблюдение режима дня;  
прогулки, с обязательным проведением подвижных игр, элементов спортивных игр, эстафет, соревновательных заданий;  
утренняя и бодрящая гимнастики;  
гимнастика после дневного сна;  
обливание ног прохладной водой (в летний оздоровительный период);  
ходьба по «дорожкам здоровья»;  
спортивные досуги, развлечения, экскурсии, мини-походы;  
оздоровительный бег;  
в зимний период осуществляется обучение детей ходьбе на лыжах;  
сон без маек (в зависимости от погодных условий);  
полоскание полости рта;  
профилактика простудных заболеваний;  
витамиотерапия (аскорбиновая кислота);  
употребление в пищу зеленого лука.

Структура общей заболеваемости в текущем учебном году (в случаях) представлена в таблице:

№ п/п	Вид заболевания <sup>75</sup>	Случаи заболевания
2	заболевания органов дыхания (ОРЗ и ОРВИ)	50
3	грипп	8
3	прочие	75

Таблица показывает лидирующее положение заболеваний верхних дыхательных путей.

Анализ причин заболеваемости детского коллектива:

сокрытие родителями (законными представителями) воспитанников случаев заболеваемости в семье, низкая степень ответственности родителей за последствия самолечения детей (привод в детский сад заболевших или ранняя выписка детей после болезни);  
низкое качество скоординированных действий детского сада, семьи, поликлиники в вопросах оздоровления детей.

#### 7.2. Степень адаптации детей раннего возраста

Для установления более тесной связи между семьей и детским садом проводятся индивидуальные беседы, анкетирование родителей

вновь поступивших детей, позволяющие уточнить условия жизни, режима, питания, ухода и воспитания детей в семье, особенности развития и поведения. Сбор информации и наблюдения за каждым ребенком помогают установке временной динамики психологических, деятельных и эмоциональных

качеств детей. В целях снижения стрессовых ситуаций у малышей, поступающих в детский сад, устанавливается щадящий режим, неполный день пребывания ребенка в детском саду, согласованный с родителями.

7.3. Медицинское обслуживание воспитанников в детском саду осуществляется в тесном контакте с районной детской поликлиникой. Согласно договора поликлиника проводит ежегодную целевую диспансеризацию детей, обеспечивает учреждение необходимыми вакцинами, туберкулином.

Медицинский персонал, обслуживающий детей: медицинская сестра Климакина Любовь Алексеевна (среднее специальное образование, стаж работы более 43 лет), врач-педиатр поликлиники Шиверова Любовь Ивановна (высшее образование, стаж работы более 35 лет). Медицинская деятельность осуществляется на основании лицензии, выданной Министерством здравоохранения и социального развития Пензенской области от 06.12.2013 г. № ЛО-58-01-001300.

7.4. Вопросы организации питания на постоянном контроле администрации. Детский сад работает по 10-дневному перспективному меню для зимнего и летнего периодов. Разнообразие используемых в питании детей продуктов позволяет значительно расширить ассортимент приготавливаемых блюд: мясные, рыбные, овощные, фруктовые, мучные изделия в умелых руках поваров превращаются в любимые блюда детей. Рацион питания, сформированный в детском саду, соответствует по пищевой ценности возрастным нормам, физиологической потребности детей в пищевых веществах и энергии, т.е. отвечает всем требованиям, предъявляемым к питанию детей дошкольного возраста.

Поставка продуктов питания производится поставщиками на договорной основе.

## 8. Взаимодействие с социальными партнерами

	Социальные партнеры	Содержание работы
1.	МБДОУ детские сады района	Совместные мероприятия для сотрудников: педчасы, педчтения, семинарские занятия
2	МБОУСОШ № 2 р.п.	Совместные проекты

	Башмаково	
3	МБДОУДОД р.п. Башмаково	Кружковая работа, спектакли, праздники, развлечения, конкурсы, мастер-классы
4	Детская поликлиника	Медицинская и профилактическая работа. Диагностическое обследование: плоскостопие, осанка, опорно-двигательный аппарат, участие на педсоветах, родительских собраниях
5.	Детская музыкальная школа	Выступления, экскурсии, концерты
6.	Детская художественная школа	Семинар-практикумы, экскурсии, оказание дизайнерских услуг
7.	Краеведческий музей	Экскурсии, реализация совместных проектов
8	Детская библиотека	Спектакли, праздники, развлечения, конкурсы
9.	Районный дом культуры	Спектакли, праздники, развлечения, конкурсы, выставки
10	МБДОУДОД ДЮСШ р.п. Башмаково Спортивный комплекс «Родник»	Участие в совместных мероприятиях, работа спортивных секций на базе МДОУ и в ДЮСШ № 2, пропаганда среди родителей и детей по приобщению к здоровому образу жизни.
11.	МБДОУДОД ДЮСШ р.п. Башмаково Бассейн «Чайка»	Спортивные мероприятия
12	МБДОУДОД ДЮСШ р.п. Башмаково Спортивный стадион «Газовик»	Спортивные мероприятия
13	ИПКРО (г. Пенза) Институт регионального развития Пензенской области	Оказание научно-методической помощи; изучение, обобщение и распространение передового педагогического опыта; аттестация педагогов.

Сотрудничество с каждым учреждением строится на договорной основе с определением конкретных задач по развитию ребёнка и конкретной деятельности. Организация социокультурной связи между детским садом и данными учреждениями позволила использовать максимум возможностей для развития интересов детей и их индивидуальных возможностей.

Участие ДОУ в конкурсах, конференциях, соревнованиях

Одним из показателей оценки качества образования является участие воспитанников и педагогов детского сада в районных и областных конкурсах:

Коллектив был награжден Почетной грамотой за активное участие в районном новогоднем смотре-конкурсе "Парад новогодних елочек" среди детей Башмаковского района

Воспитанница Кобзева Ольга , получила грамоту за 3 место в районном новогоднем смотре-конкурсе "Парад новогодних елочек"

Воспитанник Блесткин Захар , награжден грамотой за 3 место в фестивале Всероссийского физкультурно-спортивного комплекса "Готов к труду и обороне" среди семейных команд.

Воспитанница Орещенко Вероника , награждена грамотой Главы администрации Башмаковского района за участие в областных и районных конкурсах рисунка.

Воспитатель Гречишкина Татьяна Николаевна получила Благодарность за участие в Межрегиональном эколого-просветительском проекте "ВторБум".

Активно участвовали в областной выставке нестандартного оборудования по обучению грамоте детей дошкольного возраста

Воспитатели Мартынова Екатерина Сергеевна, Гущина Ольга Николаевна награждены сертификатами участника областного конкурса плакатов « Противопожарная безопасность глазами детей»

Коллектив детского сада награжден дипломом за участие в районном фестивале, посвященном Великой Победе в ВОВ "Спасибо за мир!"

Инструктор по физической культуре Машошина Юлия Александровна участвовала в областном педагогическом салоне ка "Зимние забавы на воздухе".

Педагог Казакова Мария Александровна участвовала во всероссийском конкурсе по инновационным практикам» Создание воспитывающей культурно среды в ДОУ. Проект «Росток добра

Воспитатель Цыганова Светлана Михайловна принимала участие в областной научно-практической конференции по реализации парциальной образовательной программы для МБДОУ ДС «Ручеёк» р.п.Башмаково « Семейевдение» ,.Проект «Вместе с папой.

Коллектив детского сада удостоен Грамоты за 2 место в районном конкурсе "Спасибо за Мир."

Учитель-логопед Нестерова Ольга Викторовна, являлась участником областной выставки оборудования и пособий по реализации проекта « Подготовка по обучению грамоте» "

Воспитанник Блесткин Захар , награжден грамотой Отдела образования Башмаковского района, победителя муниципального проекта "Культурный дневник дошкольника".

Показатели деятельности образовательного учреждения по результатам самообследования МБДОУ ДС «Ручеёк» р.п.

Башмаково в 2021 году

п/п	Показатели	Единица измерения
1.	Образовательная деятельность	
1.1	Общая численность воспитанников, осваивающих образовательную программу дошкольного образования, в том числе:	130 человек
1.1.1	В режиме полного дня (9 – 10,5 часов)	130 человек
1.1.2	В режиме кратковременного пребывания (3 - 5 часов)	0 человек
1.1.3	В семейной дошкольной группе	-
1.1.4	В форме семейного образования с психолого-педагогическим сопровождением на базе дошкольной образовательной организации	-
1.2	Общая численность воспитанников в возрасте до 3 лет	21 человек
1.3	Общая численность воспитанников в возрасте от 3 до 8 лет	109 человек
1.4	Численность/удельный вес численности воспитанников в общей численности воспитанников, получающих услуги присмотра и ухода:	130 человек/ 100%
1.4.1	В режиме полного дня (9-10,5 часов)	130 человек/ 100%
1.4.2	В режиме продленного дня (12 - 14 часов)	-
1.4.3	В режиме круглосуточного пребывания	-
1.5	Численность/удельный вес численности воспитанников с ограниченными возможностями здоровья в общей численности воспитанников, получающих услуги:	29 человек/ 22,3%
1.5.1	По коррекции недостатков в физическом и (или) психическом развитии	-
1.5.2	По освоению образовательной программы дошкольного образования	130 человек/ 100%
1.5.3	По присмотру и уходу	130 человек/100 %
1.6	Средний показатель пропущенных дней при посещении дошкольной образовательной организации по болезни на одного воспитанника	11 дней
1.7	Общая численность педагогических работников, в том числе:	18 человек
1.7.1	Численность/удельный вес численности педагогических работников, имеющих высшее образование	11 человек/ 61,1%
1.7.2	Численность/удельный вес численности педагогических работников, имеющих высшее образование педагогической	11 человек/ 61,1%

	направленности (профиля)	
1.7.3	Численность/удельный вес численности педагогических работников, имеющих среднее профессиональное образование	7 человек/ 38,8%
1.7.4	Численность/удельный вес численности педагогических работников, имеющих среднее профессиональное образование педагогической направленности (профиля)	7 человек/ 38,8%
1.8	Численность/удельный вес численности педагогических работников, которым по результатам аттестации присвоена квалификационная категория, в общей численности педагогических работников, в том числе:	18 человек/ 100%
1.8.1	Высшая	8 человек/ 44,4%
1.8.2	Первая	8 человек/ 44,4%
1.9	Численность/удельный вес численности педагогических работников в общей численности педагогических работников, педагогический стаж работы которых составляет:	18 человек 100%
1.9.1	До 5 лет	1 человек/ 5,5%
1.9.2	Свыше 30 лет	11 человек/ 61,1%
1.10	Численность/удельный вес численности педагогических работников в общей численности педагогических работников в возрасте до 30 лет	1 человека/5, 5%
1.11	Численность/удельный вес численности педагогических работников в общей численности педагогических работников в возрасте от 55 лет	5 человек/ 27,7%
1.12	Численность/удельный вес численности педагогических и административно-хозяйственных работников, прошедших за последние 5 лет повышение квалификации/профессиональную переподготовку по профилю педагогической деятельности или иной осуществляемой в образовательной организации деятельности, в общей численности педагогических и административно- хозяйственных работников	18 человек/ 100%
	Численность/удельный вес численности	

1.13	педагогических и административно-хозяйственных работников, прошедших повышение квалификации по применению в образовательном процессе федеральных государственных образовательных стандартов в общей численности педагогических и административно-хозяйственных работников	19 человек/ 100%
1.14	Соотношение "педагогический работник/воспитанник" в дошкольной образовательной организации	18 человек/ 130 человек

Заведующая детским садом      Т. Н. Орещенко